



รายงานสถานการณ์ภัยแล้งและภัยพิบัติ ณ วันที่ 15 พฤษภาคม 2558 และผลการปฏิบัติการฝนหลวงประจำวันที่ 14 พฤษภาคม 2558

กลุ่มวิชาการปฏิบัติการฝนหลวง กองปฏิบัติการฝนหลวงกรมฝนหลวงและการบินเกษตร
royalrainmaking_academic@hotmail.com

สถานการณ์ภัยแล้งและภัยพิบัติ

๑ การคาดหมายพื้นที่ประสบภัยแล้ง

จังหวัดที่ได้รับผลกระทบภัยแล้งตามรายงานของกรมควบคุมและบรรเทาสาธารณภัย (ปภ.) ตั้งแต่วันที่ 20 ตุลาคม 2557 - ปัจจุบัน มีทั้งสิ้น 35 จังหวัด 238อำเภอ 1,335ตำบล 12,016 หมู่บ้าน (เปรียบเทียบกับทั่วประเทศ 74,965 หมู่บ้าน คิดเป็น 16.03%)

ภาค	รายชื่อจังหวัด(จำนวนอำเภอ) ที่ประกาศภัยแล้ง	จำนวนจังหวัดที่ประกาศภัยแล้ง (จังหวัด(อำเภอ))
เหนือ	เชียงใหม่(25), พิชณุโลก(9), แพร่(8), ตาก(7), พิจิตร(6), สุโขทัย(1), กำแพงเพชร(6), น่าน(3), ลำปาง(2), อุตรดิตถ์(7)	10(74)
กลาง	นครสวรรค์(15), ชัยนาท(6), ลพบุรี(5), กาญจนบุรี(4), สระบุรี(13)	5(43)
ต.อ.เฉียงเหนือ	นครราชสีมา(24), ชัยภูมิ(7), ขอนแก่น(12), สกลนคร(4), อำนาจเจริญ(4), บุรีรัมย์(7), มหาสารคาม(1), กาฬสินธุ์(2), หนองบัวลำภู(1)	9(62)
ตะวันออก	จันทบุรี(10), สระแก้ว(9), ตราด(4)	3(23)
ใต้	ราชบุรี(5), ประจวบคีรีขันธ์(3), ตรัง(10), สตูล(2), เพชรบุรี(4), นครศรีธรรมราช(6), กระบี่(3), พังงา(3)	8(36)
รวม จำนวนจังหวัด(อำเภอ+อำเภอที่เพิ่มเข้ามาวันนี้) ที่ประกาศภัยแล้ง		35(238)

ที่มา: กรมป้องกันและบรรเทาสาธารณภัย (ปภ.)

๑ พื้นที่ร้องขอฝน(ตั้งแต่วันที่1 เมษายน 2558-ปัจจุบัน)

ภาค	รายชื่อจังหวัด (จำนวนอำเภอ) ที่มีผู้ขอรับบริการ	จำนวนผู้ร้องขอฝน (ราย)
เหนือ	กำแพงเพชร(2), เชียงราย(6), เชียงใหม่(5), น่าน(8), พิจิตร(6), พิชณุโลก(1), เพชรบูรณ์(5), แพร่(4), แม่ฮ่องสอน(6), ลำปาง(3), สุโขทัย(1), อุตรดิตถ์(4), พะเยา(2)	21
กลาง	กาญจนบุรี(7), นครสวรรค์(3), ลพบุรี(8), สุพรรณบุรี(3), อ่างทอง(1), อุทัยธานี(1)	17
ต.อ.เฉียงเหนือ	ชัยภูมิ(2), นครราชสีมา(32), บุรีรัมย์(22), หนองคาย(17), มหาสารคาม(1), ศรีสะเกษ(3), อำนาจเจริญ(4), อุตรดิตถ์(1), ขอนแก่น(1), บุรีรัมย์(1)	21
ตะวันออก	จันทบุรี(3), ฉะเชิงเทรา(1), ตราด(2), ปราจีนบุรี(2), สระแก้ว(1), ระยอง(1)	11
ใต้	ชุมพร(8), พัทลุง(11), เพชรบุรี(1), นครศรีธรรมราช(2)	8
รวม	39จังหวัด 192 อำเภอ	78

๑ สถานการณ์ปริมาณน้ำเก็บกักในอ่างเก็บน้ำที่สำคัญ

ชื่ออ่างเก็บน้ำ	ความจุของอ่างที่ รณก. ¹ (ล้าน ลบ.ม.)	ปริมาณน้ำในอ่างฯ(%)					หมายเหตุ
		10 พ.ค.	11 พ.ค.	12 พ.ค.	13 พ.ค.	14 พ.ค.	
ภาคเหนือ							
- ภูมิพล(ตาก)	13,462	37	37	37	37	37	ระดับน้ำต่ำกว่า 40%
- สิริกิติ์(อุตรดิตถ์)	9,510	48	48	47	47	47	ระดับน้ำต่ำกว่า 50%
- แม่จืด(เชียงใหม่)	265	35	35	35	35	34	ระดับน้ำต่ำกว่า 40%
- แม่กวง(เชียงใหม่)	263	13	13	13	13	13	ระดับน้ำต่ำกว่า 20%
- กิวลม(ลำปาง)	106	38	37	36	36	35	ระดับน้ำต่ำกว่า 40%
- กิวคอง(ลำปาง)	170	31	31	31	31	31	ระดับน้ำต่ำกว่า 40%
- แควน้อย(พิษณุโลก)	939	25	25	24	24	24	ระดับน้ำต่ำกว่า 30%
ภาคตะวันออกเฉียงเหนือ							
- ห้วยหลวง(อุดรธานี)	135	24	24	24	24	24	ระดับน้ำต่ำกว่า 30%
- น้ำอูน(สกลนคร)	520	40	40	40	40	40	ระดับน้ำต่ำกว่า 50%
- น้ำพุง(สกลนคร)	166	27	27	26	26	26	ระดับน้ำต่ำกว่า 30%
- จุฬารัตน์(ชัยภูมิ)	164	46	46	46	46	46	ระดับน้ำต่ำกว่า 50%
- อุบลรัตน์(ขอนแก่น)	2,431	36	36	36	36	36	ระดับน้ำต่ำกว่า 40%
- ลำปาว(กาฬสินธุ์)	1,980	24	24	24	24	24	ระดับน้ำต่ำกว่า 30%
- ลำตะคอง(นครราชสีมา)	314	32	32	32	32	32	ระดับน้ำต่ำกว่า 40%
- ลำพระเพลิง(นครราชสีมา)	110	25	25	25	26	26	ระดับน้ำต่ำกว่า 30%
- มูลบन(นครราชสีมา)	141	42	42	42	42	42	ระดับน้ำต่ำกว่า 50%
- ลำแซะ(นครราชสีมา)	275	42	42	42	42	42	ระดับน้ำต่ำกว่า 50%
- ลำนางรอง(บุรีรัมย์)	121	53	53	53	53	53	ระดับน้ำต่ำกว่า 60%
- ลำปลายมาศ(นครราชสีมา)	98	53	53	53	53	53	ระดับน้ำต่ำกว่า 60%
ภาคกลาง							
- ป่าสักฯ(ลพบุรี)	960	22	21	21	20	20	ระดับน้ำต่ำกว่า 30%
- ทับเสลา(อุทัยธานี)	160	31	31	31	31	31	ระดับน้ำต่ำกว่า 40%
- กระเสี้ยว(สุพรรณบุรี)	240	38	38	38	38	38	ระดับน้ำต่ำกว่า 40%
- ศรีนครินทร์(กาญจนบุรี)	17,745	69	69	69	69	69	-
- วชิราลงกรณ์(กาญจนบุรี)	8,860	45	45	45	45	45	ระดับน้ำต่ำกว่า 50%
ภาคตะวันออก							
- ชุนด่านฯ(นครนายก)	224	16	16	15	15	15	ระดับน้ำต่ำกว่า 20%
- คลองสิียด(ฉะเชิงเทรา)	420	19	19	19	19	19	ระดับน้ำต่ำกว่า 20%
- บางพระ(ชลบุรี)	117	33	33	33	33	32	ระดับน้ำต่ำกว่า 40%
- หนองปลาไหล(ระยอง)	164	53	54	54	54	54	ระดับน้ำต่ำกว่า 60%
- ประแสร์(ระยอง)	248	68	68	67	67	67	-
- พระปรัง (สระแก้ว)	97	29	29	29	28	29	ระดับน้ำต่ำกว่า 30%
- ดอกกราย (ระยอง)	71	27	28	30	30	30	ระดับน้ำต่ำกว่า 40%
- คลองพระพุทธร (จันทบุรี)	70	64	64	64	64	64	-
ภาคใต้							
- แก่งกระเจาน(เพชรบุรี)	710	43	43	43	43	43	ระดับน้ำต่ำกว่า 50%
- ปรามบุรี(ประจวบคีรีขันธ์)	347	32	31	31	31	30	ระดับน้ำต่ำกว่า 40%
- รัชชประภา(สุราษฎร์ธานี)	5,639	73	73	73	73	73	-
- บางลา(ยะลา)	1,454	79	79	79	79	80	-

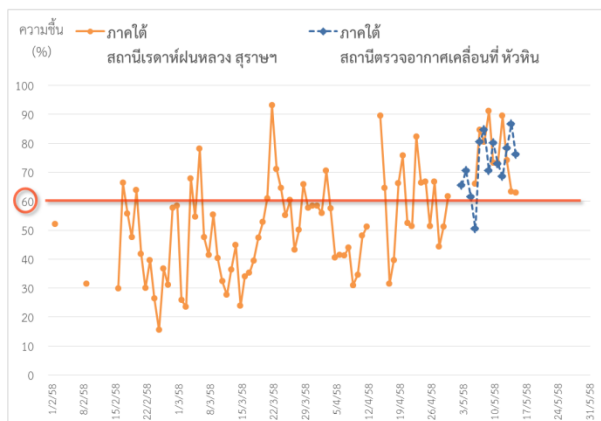
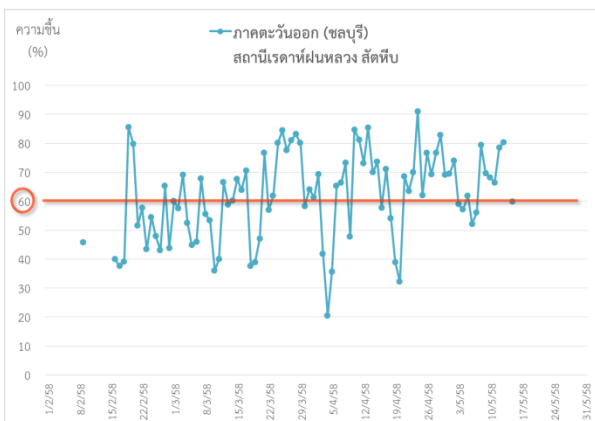
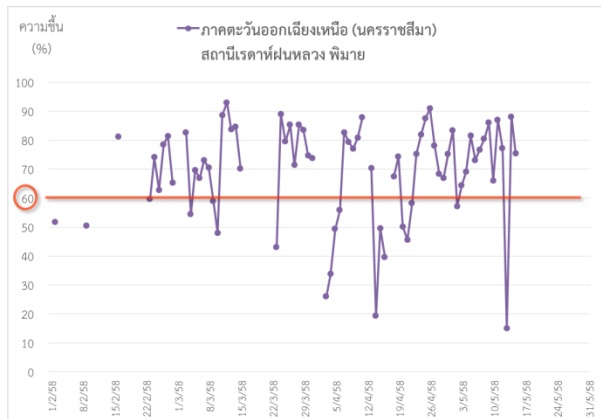
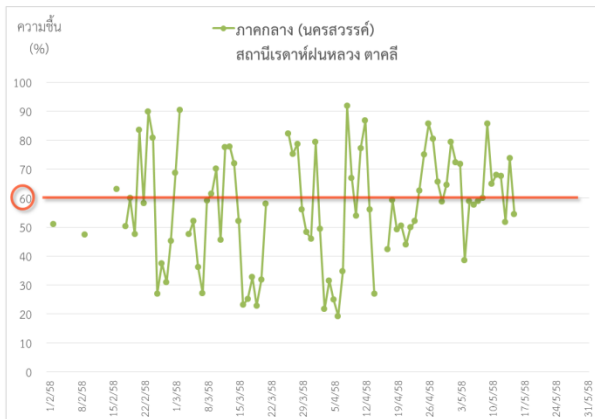
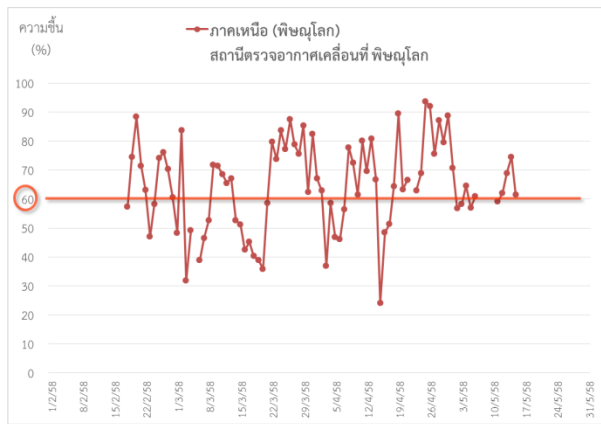
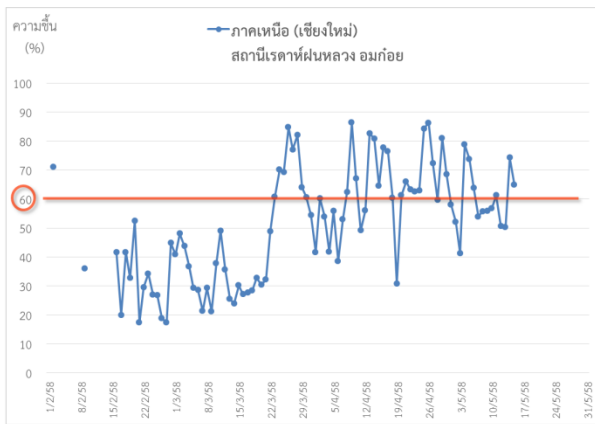
¹รณก. = ระดับน้ำเก็บกัก / ที่มา: กรมชลประทาน

สภาพอากาศและการพยากรณ์อากาศประจำวัน

๑ ข้อมูลความชื้นจากการตรวจอากาศชั้นบน (Sounding)ระยะความสูง 5,000 - 10,000 ฟุต

ภาค	สถานีตรวจอากาศ	ความชื้นสัมพัทธ์ (%)					หมายเหตุ
		11 พ.ค.	12 พ.ค.	13 พ.ค.	14 พ.ค.	15 พ.ค.	
ภาคเหนือ	สถานีเรดาร์ฝนหลวง อมก๋อย	61.3	50.6	50.3	74.3	64.9	-
	สถานีตรวจอากาศเคลื่อนที่ พิษณุโลก	59.1	62.1	69.0	74.6	61.6	-
ภาคกลาง	สถานีเรดาร์ฝนหลวง ตาคลี	68.0	67.6	51.8	73.8	54.5	-
ภาคตะวันออกเฉียงเหนือ	สถานีเรดาร์ฝนหลวง พิมาย	87.0	77.2	15.0	88.1	75.5	-
ภาคตะวันออก	สถานีเรดาร์ฝนหลวง สัตหีบ	66.3	78.5	80.3	-	59.9	-
ภาคใต้	สถานีเรดาร์ฝนหลวง สุราษฎร์ธานี	73.2	89.5	74.1	63.3	63.0	-
	สถานีตรวจอากาศเคลื่อนที่ หัวหิน	72.9	68.5	78.3	86.7	76.2	-

๑ กราฟแนวโน้มความชื้นอากาศชั้นบน (ระยะความสูง 5,000-10,000 ฟุต) ตั้งแต่วันที่ 2 กุมภาพันธ์ - ปัจจุบัน หมายเหตุ: ระดับความชื้นสัมพัทธ์ที่เหมาะสมในการปฏิบัติการฝนหลวงควรสูงกว่าร้อยละ 60 ขึ้นไป



๑ การพยากรณ์อากาศและลักษณะอากาศทั่วไป ประจำวันที่ 15 พฤษภาคม 2558

ลมใต้และลมตะวันออกเฉียงใต้ยังคงพัดปกคลุมประเทศไทยและอ่าวไทย ในขณะที่บริเวณประเทศไทยตอนบนมีอากาศร้อน ลักษณะเช่นนี้ทำให้บริเวณประเทศไทยมีฝนฟ้าคะนองกับลมกระโชกแรงเกิดขึ้นได้

๑ การพยากรณ์อากาศรายภาคและการวิเคราะห์สภาพอากาศในการปฏิบัติการฝนหลวง7วันข้างหน้า

ภาคเหนือ	
- พยากรณ์อากาศ	อากาศร้อนกับมีฟ้าหลัวในตอนกลางวัน และมีอากาศร้อนจัดในบางพื้นที่ อุณหภูมิต่ำสุด 22-27 องศาเซลเซียส อุณหภูมิสูงสุด 35-41 องศาเซลเซียส ในช่วงวันที่ 14-15 พ.ค. มีฝนฟ้าคะนองบางแห่งถึงเป็นแห่งๆ ร้อยละ 10-30 ของพื้นที่ กับมีลมกระโชกแรงบางแห่ง ส่วนในช่วงวันที่ 16-19 พ.ค. มีฝนฟ้าคะนองบางแห่งถึงเป็นแห่งๆ ร้อยละ 10-20 ของพื้นที่ กับมีลมกระโชกแรงบางแห่ง ลมตะวันตก ความเร็ว 10-30 กม./ชม.
- วิเคราะห์โอกาสปฏิบัติการฝนหลวง	ในช่วงวันที่ 16-17 พ.ค. ลมตะวันออกเฉียงใต้ที่พัดปกคลุมบริเวณประเทศไทย และอ่าวไทย มีกำลังอ่อนลง แต่ภาคเหนือยังคงมีฝนตกกระจายเป็นแห่งๆ ส่วนใหญ่อยู่ทางตอนล่างของภาค ยังคงมีโอกาสปฏิบัติการฝนหลวงในพื้นที่ภาคเหนือได้ในบางพื้นที่
ภาคกลาง	
- พยากรณ์อากาศ	อากาศร้อนกับมีฟ้าหลัวในตอนกลางวัน อุณหภูมิต่ำสุด 24-28 องศาเซลเซียส อุณหภูมิสูงสุด 36-39 องศาเซลเซียส ในช่วงวันที่ 14-15 พ.ค. มีฝนฟ้าคะนองเป็นแห่งๆถึงกระจาย ร้อยละ 20-40 ของพื้นที่ ลมใต้ ความเร็ว 10-30 กม./ชม. ส่วนในช่วงวันที่ 16-19 พ.ค. มีฝนฟ้าคะนองเป็นแห่งๆ ร้อยละ 20-30 ของพื้นที่ ส่วนมากทางด้านตะวันตกและตอนล่างของภาค ลมตะวันตกเฉียงใต้ ความเร็ว 15-30 กม./ชม.
- วิเคราะห์โอกาสปฏิบัติการฝนหลวง	คาดการณ์ว่าวันที่ 15-17 พ.ค. มีอากาศร้อน มีโอกาสเกิดฝนตกและลมกระโชกกระจายในบริเวณบางส่วนของจังหวัด ลพบุรี สระบุรี อุทัยธานี พระนครศรีอยุธยาสุพรรณบุรี และกาญจนบุรี
ภาค ต.อ.เฉียงเหนือ	
- พยากรณ์อากาศ	อากาศร้อนกับมีฟ้าหลัวในตอนกลางวัน อุณหภูมิต่ำสุด 23-27 องศาเซลเซียส อุณหภูมิสูงสุด 32-38 องศาเซลเซียส ในช่วงวันที่ 14-15 พ.ค. มีฝนฟ้าคะนองเป็นแห่งๆถึงกระจาย ร้อยละ 30-40 ของพื้นที่ กับมีลมกระโชกแรงบางแห่ง ลมตะวันออกเฉียงใต้ ความเร็ว 10-30 กม./ชม.ในช่วงวันที่ 16-19 พ.ค. มีฝนฟ้าคะนองเป็นแห่งๆ ร้อยละ 20-30 ของพื้นที่ กับมีลมกระโชกแรงบางแห่ง ส่วนมากทางด้านตะวันออก และตอนล่างของภาค ลมตะวันตกเฉียงใต้ ความเร็ว 15-30 กม./ชม.
- วิเคราะห์โอกาสปฏิบัติการฝนหลวง	ลมตะวันออกเฉียงใต้ที่พัดปกคลุมบริเวณภาคตะวันออกเฉียงเหนือและอ่าวไทย ทำให้ภาคตะวันออกเฉียงเหนือมีฝนกับมีลมกระโชกแรงบางแห่ง และลมตะวันออกเฉียงใต้จะมีกำลังอ่อนลงในช่วงถัดไปทำให้ในพื้นที่ที่มีปริมาณฝนลดลง แต่ยังคงเอื้อต่อการปฏิบัติการฝนหลวงได้
ภาคตะวันออก	
- พยากรณ์อากาศ	อากาศร้อนในตอนกลางวัน อุณหภูมิต่ำสุด 25-29 องศาเซลเซียส อุณหภูมิสูงสุด 32-38 องศาเซลเซียส ในช่วงวันที่ 14-15 พ.ค. มีฝนฟ้าคะนองเป็นแห่งๆถึงกระจาย ร้อยละ 30-40 ของพื้นที่ ลมตะวันออกเฉียงใต้ ความเร็ว 10-30 กม./ชม. ทะเลมีคลื่นสูงประมาณ 1 เมตร บริเวณที่มีฝนฟ้าคะนองมีคลื่นสูงประมาณ 2 เมตร ส่วนในช่วงวันที่ 16-19 พ.ค. มีฝนฟ้าคะนองเป็นแห่งๆ ร้อยละ 20-30 ของพื้นที่ ลมตะวันตกเฉียงใต้ ความเร็ว 15-30 กม./ชม. ทะเลมีคลื่นสูงประมาณ 1 เมตร บริเวณที่มีฝนฟ้าคะนองมีคลื่นสูงประมาณ 2 เมตร
- วิเคราะห์โอกาสปฏิบัติการฝนหลวง	ในช่วงวันที่ 15-17 พ.ค. ลมตะวันออกเฉียงใต้และลมใต้พัดปกคลุมภาคตะวันออกเฉียงเหนือและอ่าวไทย มีกำลังอ่อนลง ลักษณะเช่นนี้ทำให้ภาคตะวันออกมีฝนฟ้าคะนองลดลง และมีโอกาสปฏิบัติการฝนหลวงได้บางพื้นที่
ภาคใต้	
- พยากรณ์อากาศ (ฝั่งตะวันออก)	ในช่วงวันที่ 14-15 พ.ค. มีฝนฟ้าคะนองเป็นแห่งๆถึงกระจาย ร้อยละ 30-60 ของพื้นที่ ลมตะวันออกเฉียงใต้ ความเร็ว 10-30 กม./ชม. ทะเลมีคลื่นสูงประมาณ 1 เมตร บริเวณที่มีฝนฟ้าคะนองมีคลื่นสูงประมาณ 2 เมตร ส่วนในช่วงวันที่ 16-19 พ.ค. มีฝนฟ้าคะนองเป็นแห่งๆถึงกระจาย ร้อยละ 20-40 ของพื้นที่ ลมตะวันตกเฉียงใต้ ความเร็ว 15-30 กม./ชม. ทะเลมีคลื่นสูงประมาณ 1 เมตร อุณหภูมิต่ำสุด 23-27 องศาเซลเซียส อุณหภูมิสูงสุด 33-36 องศาเซลเซียส
- พยากรณ์อากาศ (ฝั่งตะวันตก)	มีฝนฟ้าคะนองเป็นแห่งๆถึงกระจาย ร้อยละ 30-60 ของพื้นที่ อุณหภูมิต่ำสุด 23-25 องศาเซลเซียส อุณหภูมิสูงสุด 33-35 องศาเซลเซียส ในช่วงวันที่ 14-15 พ.ค. ลมตะวันตก ความเร็ว 10-30 กม./ชม. ทะเลมีคลื่นสูงประมาณ 1 เมตร ส่วนในช่วงวันที่ 16-19 พ.ค. ลมตะวันตกเฉียงใต้ ความเร็ว 15-35 กม./ชม. ทะเลมีคลื่นสูง 1-2 เมตร บริเวณที่มีฝนฟ้าคะนองมีคลื่นสูงมากกว่า 2 เมตร
- วิเคราะห์โอกาสปฏิบัติการฝนหลวง	มีโอกาสดังกล่าวก่อตัวของกลุ่มเมฆคิวมูลัสในทุกจังหวัดของภาคใต้โดยส่วนมากบริเวณภาคใต้ฝั่งตะวันออก ทำให้มีโอกาสดังกล่าวปฏิบัติการฝนหลวงได้

ที่มา: การพยากรณ์อากาศได้จากกรมอุตุนิยมวิทยา

การปฏิบัติการฝนหลวงประจำวันตามแผนป้องกันภัยพิบัติ 2558

๑ การปฏิบัติการฝนหลวงเพื่อบรรเทาปัญหาภัยแล้ง

ผลปฏิบัติการฝนหลวง ประจำวันที่ 14 พฤษภาคม 2558							15 พ.ค. 58(10.00 น.)
ภาค - หน่วย ปฏิบัติการฯ	หน่วย ปฏิบัติการฯ (หน่วย)	เครื่องบิน ผล./ทอ. (ลำ)	จำนวน เที่ยวบิน (เที่ยว)	จำนวน ชั่วโมงบิน (ชั่วโมง)	ปริมาณการใช้ สารฝนหลวง (ตัน/นัด)	จังหวัดที่มีการรายงานฝนตก (จำนวนจังหวัด/อ่างเก็บน้ำเป้าหมาย)	การวางแผนประจำวัน
เหนือ	2	4/-	7	8:50	6.7	5/-	
- เชียงใหม่	1	CN(1) Caravan(1)	3	3:25	2.7	มีฝนตกเล็กน้อยบางแห่งบริเวณ จ.เชียงใหม่ (แม่แจ่ม) จ.พะเยา (เมือง)	Stand By วิเคราะห์และติดตามสภาพอากาศ
- พิษณุโลก	1	Casa(2)	4	5:25	4.0	มีฝนตกเล็กน้อยบริเวณ จ.เพชรบูรณ์ (วังโป่ง เขาค้อ หล่มสัก หล่มเก่า เมืองเพชรบูรณ์ ชนแดน) จ.พิจิตร (วังทรายพูน ทับคล้อ บางมูลนาก) จ.พิษณุโลก (เนินมะปราง)	พื้นที่เป้าหมายหวังผลประจำวัน พื้นที่การเกษตร จ.กำแพงเพชร พิจิตร พิษณุโลก เพชรบูรณ์
กลาง	2	4/-	6	6:50	4.8	6/2	
- ลพบุรี	1	Casa(2)	2	3:10	2.0	มีฝนตกเล็กน้อยถึงหนักเป็นบางแห่งบริเวณ จ.นครสวรรค์ (ชุมแสง ท่าตะโก แม่่วงก์ ไพศาลี ตาคลี) จ.ลพบุรี (พัฒนานิคม ท่าหลวง ชัยบาดาล ลำสนธิ สระโบสถ์ หนองม่วง โคกเจริญ) จ.สระบุรี (มวกเหล็ก) และพื้นที่ลุ่มรับน้ำ เขื่อนป่าสักชลสิทธิ์	Stand By วิเคราะห์และติดตามสภาพอากาศ
- กาญจนบุรี	1	Caravan(2)	4	3:40	2.8	ฝนตกเล็กน้อยถึงปานกลางพื้นที่การเกษตร จ.กาญจนบุรี (ศรีสวัสดิ์ ไทรโยค ทองผาภูมิ บ่อพลอย หนองปรือ เล้าขวัญ อำเภอเมือง) จ.สุพรรณบุรี (เดิมบางนางบวช หนองหญ้าไซ ดอนเจดีย์ ด่านช้าง) จ.อุทัยธานี (บ้านไร่) และบริเวณลุ่มรับน้ำ เขื่อนศรีนครินทร์	Stand By วิเคราะห์และติดตามสภาพอากาศ
ต.อ.เฉียงเหนือ	2	2/3	6	9:50	4.8	2/2	
- ขอนแก่น	1	Casa(2)	4	7:10	4.0	มีฝนตกเล็กน้อยถึงปานกลางบริเวณ จ.ชัยภูมิ (หนองบัวแดง เกษตรสมบูรณ์ คอนสาร ภูเขียว บ้านแท่น แก้งค้อ เมือง)	พื้นที่เป้าหมายหวังผลประจำวัน พื้นที่การเกษตร จ.ขอนแก่น อุดรธานี กาฬสินธุ์ ชัยภูมิ หนองบัวลำภู มหาสารคาม
- นครราชสีมา	1	BT(1) AU(2) (BT สับเปลี่ยน เจ้าหน้าที่)	2	2:40	0.8	มีฝนตกเล็กน้อยถึงปานกลางบริเวณ จ.นครราชสีมา (ปากช่อง สีคิ้ว สูงเนิน ด้านขุนทด โนนไทย พระทองคำ) และพื้นที่ลุ่มรับน้ำ เขื่อนลำตะคอง ลำพระเพลิง	พื้นที่เป้าหมายหวังผลประจำวัน พื้นที่การเกษตร จ.นครราชสีมา บุรีรัมย์
ตะวันออก	2	4/-	4	3:40	2.8	2/1	
- ระยอง	1	Caravan(2)	ไม่ปฏิบัติการฝนหลวง เนื่องจาก ท้องฟ้าปิดกับมีฝนฟ้าคะนองเคลื่อนจากทะเลเข้าปกคลุมสนามบินและบริเวณใกล้เคียงเป็นระยะๆ				พื้นที่เป้าหมายหวังผลประจำวัน พื้นที่การเกษตรของ จ.ชลบุรี นครนายก ปราจีนบุรี ระยอง ฉะเชิงเทรา
- จันทบุรี	1	Caravan(2)	4	3:40	2.8	มีฝนตกเล็กน้อยถึงหนักบริเวณ จ.สระแก้ว (เมืองสระแก้ว วัฒนานคร ตาพระยา โคกสูง อรัญประเทศ เขาฉกรรจ์ วังน้ำเย็น วังสมบูรณ์ คลองหาด) จ.จันทบุรี (แก่งหางแมว สอยดาว โป่งน้ำร้อน เขาคิชฌกูฏ มะขาม นายายอาม ท่าใหม่ เมือง ชลุม แหลมสิงห์) และพื้นที่ลุ่มรับน้ำ อ่างเก็บน้ำคลองพระพุทธ	พื้นที่เป้าหมายหวังผลประจำวัน พื้นที่การเกษตร จ.สระแก้ว จันทบุรี
ใต้	3	2/2	1	0:55	1.5	2/-	
- หัวหิน	1	Caravan(2)	ไม่ปฏิบัติการฝนหลวง เนื่องจาก สภาพท้องฟ้าปิด และมีฝนตกต่อเนื่องบริเวณสนามบิน				Stand By วิเคราะห์และติดตามสภาพอากาศ
- สุราษฎร์ธานี	1	BT(1)	1	0:55	1.5	มีฝนตกเล็กน้อยถึงปานกลางบริเวณ จ.สุราษฎร์ธานี (กาญจนดิษฐ์ บ้านนาสาร) จ.นครศรีธรรมราช (นบพิตำ สีชล)	Stand By วิเคราะห์และติดตามสภาพอากาศ
- หาดใหญ่	1	BT(1)	ไม่ปฏิบัติการฝนหลวง เนื่องจากเครื่องบินตรวจพิเศษประจำลำปิดาห์				Stand By วิเคราะห์และ

ผลปฏิบัติการฝนหลวง ประจำวันที่ 14 พฤษภาคม 2558						
ภาค - หน่วย ปฏิบัติการฯ	หน่วย ปฏิบัติการฯ (หน่วย)	เครื่องบิน ผล./ทอ. (ลำ)	จำนวน เที่ยวบิน (เที่ยว)	จำนวน ชั่วโมงบิน (ชั่วโมง)	ปริมาณการใช้ สารฝนหลวง (ตัน/นัด)	จังหวัดที่มีการรายงานฝนตก (จำนวนจังหวัด/อ่างเก็บน้ำเป้าหมาย)
รวม	11	16/5	24	30.05	20.6	17/5

15 พ.ค. 58(10.00 น.)
การวางแผนประจำวัน
ติดตามสภาพอากาศ

- กลุ่มวิชาการปฏิบัติการฝนหลวง กองปฏิบัติการฝนหลวง กรมฝนหลวงและการบินเกษตร -